

КУЛЬТУРА И БЫТ РОССИИ XVII в.



«Государев большой наряд».
Конец XVI – первая треть XVII вв.

Часть II

- 4. Литература.**
- 5. Архитектура.**
- 6. Живопись.**

Часть III

- 7. Театр.**
- 8. Быт.**

Часть I

- 1. Просвещение.**
- 2. Научные знания.**
- 3. Фольклор.**

Лариков Андрей Андреевич, высшая квалификационная категория.

МКОУ «СОШ №2» им. генерала армии Владимира Ильича Исакова, г. Киров, Калужская область.

4. ЛИТЕРАТУРА.



*Авраамий Палицын
за написанием своего
«Сказания», ценнейшего
источника по истории
России начала XVII в.*

В XVII в. созданы последние летописные сочинения. **«Новый летописец»** (30-е годы) излагал события от смерти Ивана Грозного до окончания Смутного времени. В нём доказывались права новой династии Романовых на царский престол. Центральное место в исторической литературе заняли исторические повести, носившие публицистический характер. Например, **«Сказание» Авраамия Палицына**, **«Временник»** дьяка **Ивана Тимофеева**, **«Словеса»** князя **Ивана Михайловича Катырева-Ростовского**.



Мученик Аввакум.

Икона. XX в. Аввакум – глава старообрядчества и идеолог раскола в Русской православной церкви.

Проникновение светских начал в литературу связано с появлением в XVII столетии жанра сатирической повести, где действуют вымышленные герои. Острые критики сатирических повестей было направлено против духовенства и государственных властей. В «Службе кабаку», «Сказание о куре и лисице», «Калязинской челобитной» содержалась пародия на церковную службу, обжорство и пьянство монахов, в «Повести о Ерше Ершовиче» – судебная волокита и взяточничество феодалов и их суда. Новыми жанрами были мемуары («Житие протопопа Аввакума») и любовная лирика (*Симеон Полоцкий*).

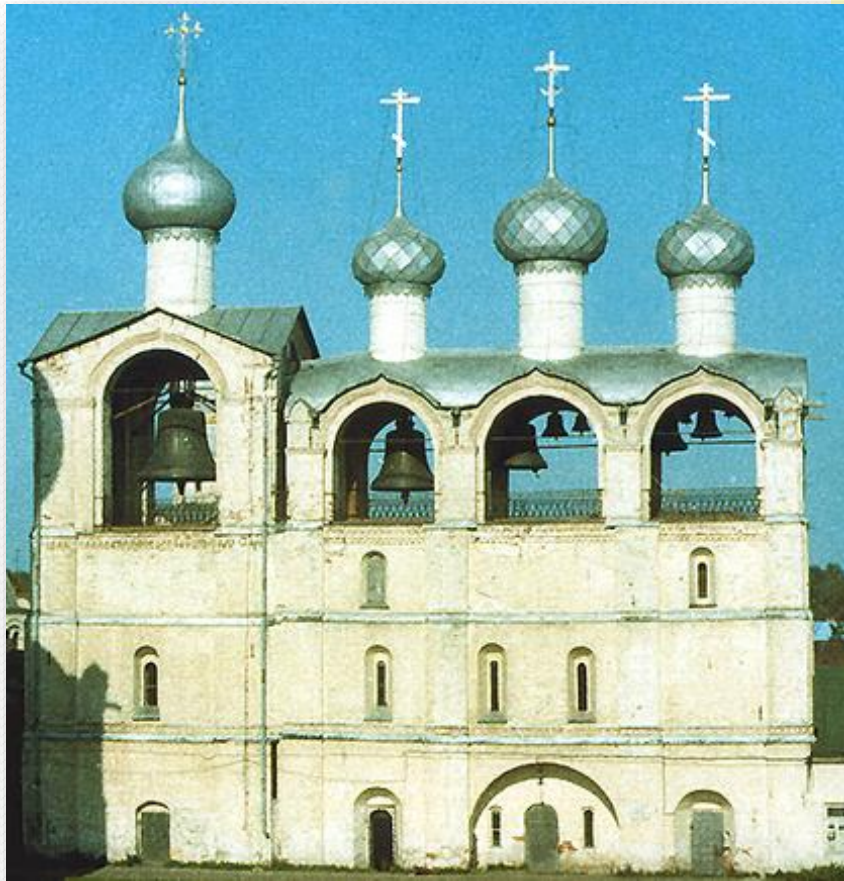
5. АРХИТЕКТУРА.



*Церковь Троицы в Никитниках.
1631 – 1634 гг. Москва.*

Архитектурные сооружения XVII века отличаются большой живописностью. Основным строительным материалом по-прежнему оставалось дерево – вершиной деревянного зодчества является роскошный царский дворец в Коломенском.

Постепенно увеличивается объём строительства из кирпича – в основном это здания правительственных учреждений, торгово-промышленных предприятий. Началось использование многоцветных изразцов, фигурного красного кирпича, белокаменных деталей для отделки.



*Ростов Великий.
Звонница Успенского собора.
1682 – 1687 гг.*

Декоративное начало, знаменовавшее собой обмирщение искусства, нашло отражение и при строительстве или перестройке крепостных сооружений. В XVII в. были надстроены великолепными шатрами башни Московского Кремля.

В Ростове Великом в форме кремля была сооружена резиденция опального, но властного митрополита Ионы. Этот кремль не являлся крепостью, и его стены носили чисто декоративный характер.

*Новоиерусалимский монастырь.
XVII век. Общий вид.*



В XVII в. окончательно оформляются знаменитые комплексы монастырских ансамблей – Иосифо-Волоколамского, Кирилло-Белозерского под Вологодой, Троице-Сергиева лавра, и др. Возводится патриархом Никоном Новоиерусалимский монастырь, Симонов монастырь (Москва), Спасо-Ефимиев в Суздале и многие другие. Следуя общей моде, они также украшались декоративными деталями.



Церковь Покрова в Филях.

1693 – 1694 гг. Москва.

К концу XVII в. складывается стиль московского, или нарышкинского, барокко, пышный и величавый, парадный и исключительно нарядный. В Нарышкинских палатах на Петровке в Москве, церквах в Филях, Троице-Лыкове, Уборах под Москвой, Успенском соборе в Рязани и многих других используется башенный тип постройки, сочетание красного кирпича для основной кладки и белого камня для отделки.

В архитектуре заметны стремление к реализму, использование народных традиций, идущих из глубины веков.

*Церковь Знамение Богородицы в
Дубровицах. 1690 – 1704 гг.
Москва. Считается вершиной
московского барокко.*



*Церковь Николы в Хамовниках.
XVII в. Москва.*





Палаты Коробовых. 1697 г. Калуга.

В городах богатые бояре, дворяне и купцы строят каменные палаты, всё более «узорочные». Таковы дома думного дьяка Кириллова, бояр Голицына и Троекурова в Москве, Коробова в Калуге, Иванова в Ярославле и т.д.

6. ЖИВОПИСЬ.



Царь Фёдор Иванович.
Парсуна. 1630 – 1639 гг.

В XVII в. в России было положено начало двум светским жанрам: пейзажу и портретной живописи. В «парсунах» (персоны), изображавших реальные персонажи, например царя Фёдора Ивановича, Скопина-Шуйского, царя Алексея Михайловича и др. отсутствует объёмность изображения. Техника художников была ещё аналогична иконописной, да и писали картины на досках яичными красками.

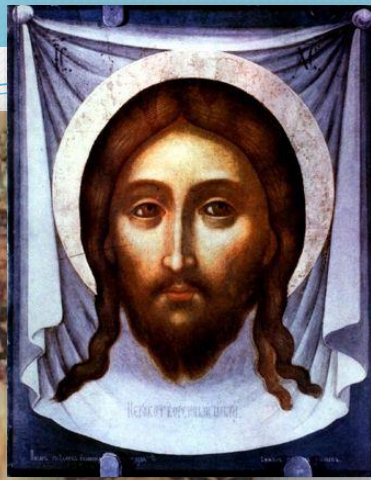
В конце XVII в. появились первые парсуны, написанные маслом на холсте, предвосхитившие расцвет русского портретного искусства в XVIII столетии.



Царь Алексей Михайлович.
Вторая половина XVII в.

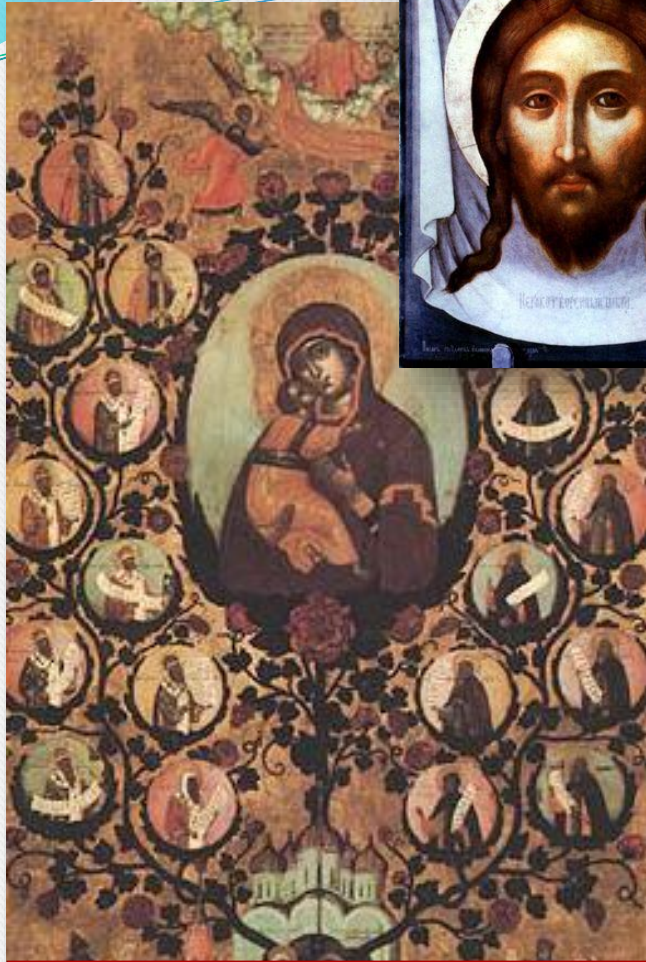
Живопись относилась к тому виду искусств, где в наибольшей степени сохранилось влияние традиций и где новое проявлялось меньше, чем в литературе и зодчестве. Это объясняется пристальным контролем со стороны государства и церкви. Контроль за деятельностью живописцев осуществляла Оружейная палата Кремля (*возникла в XV в. как хранительница драгоценностей царской семьи и мастерская по производству оружия*), куда в XVII в. были привлечены лучшие художники со всей страны. Но и здесь с середины века намечается стремление к реализму.

«Спас Нерукотворный».
1655. Симон Ушаков.



Крупнейшим художником XVII столетия был **Симон Ушаков**. В его широко известной иконе **«Спас Нерукотворный»** хорошо заметны **новые реалистические черты живописи: объёмность в изображении лица, элементы прямой перспективы**. Широко известна другая его икона – **«Богоматерь Владимирская – древо государства Российского»**.

Ушаков создал живописную школу. Его последователями были **Иван Максимов, Михаил Милютин, Георгий Зиновьев** и др. Ушаков считал, что искусство должно быть близким к природе, радовать глаз яркими красками, а икона должна быть красивой.



«Богоматерь Владимирская – древо государства Российского».
1668 г. Икона.

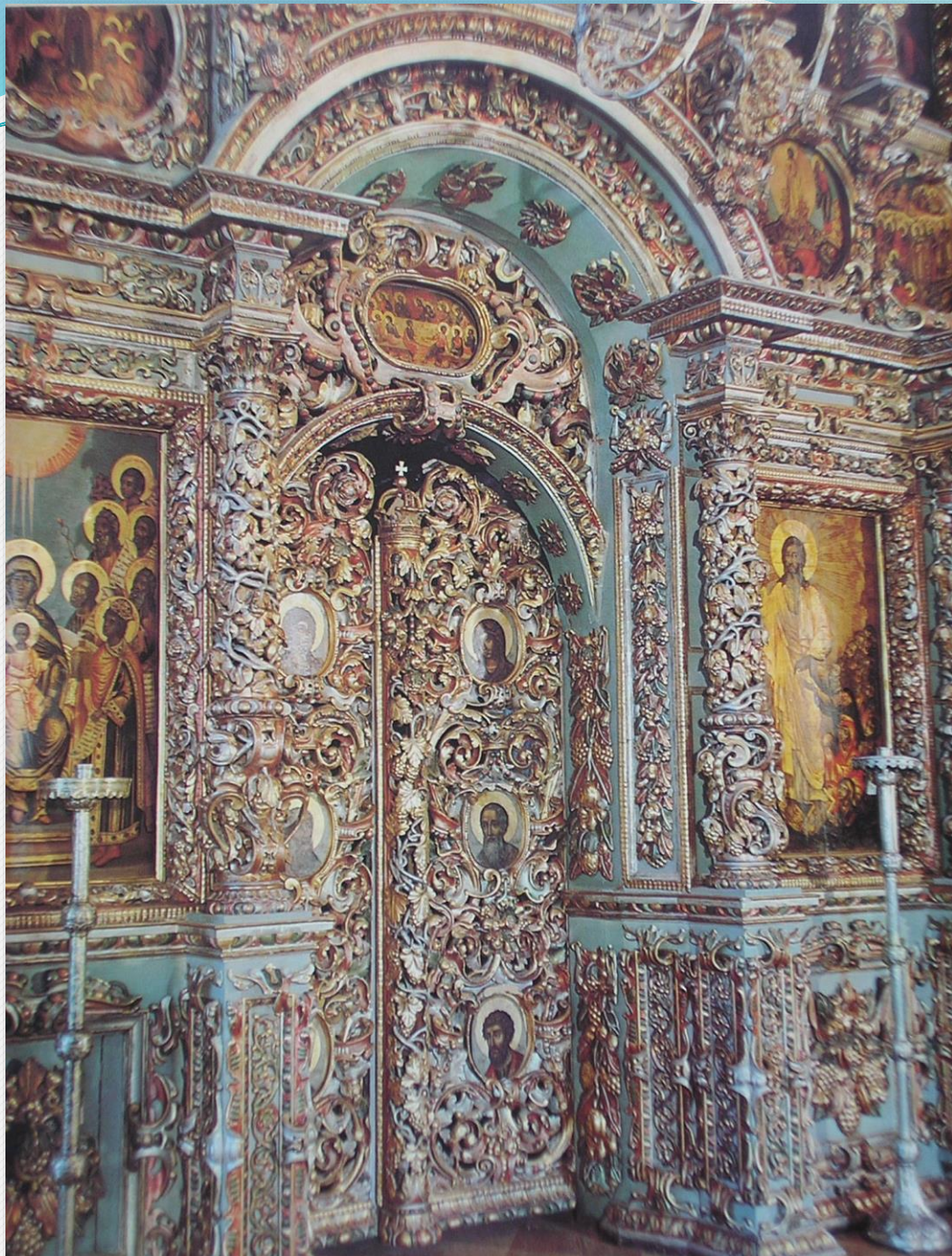


*Прокопий Чирин.
«Никита – воин». Икона.
Конец XVI – начало XVII вв.*

Дальнейшее развитие получает строгановская школа с её мелким, каллиграфическим письмом, тончайшей прорисовкой деталей. *Прокопий Чирин, Никифор Савин, Емельян Москвитин* – наиболее замечательные представители этой школы, работавшие в Москве, часто писавшие иконы по заказу Строгановых. Утончённость исполнения, красочность икон восхищали современников.



Грандиозная по масштабу роспись Спасо-Преображенского собора Новоспасского монастыря в Москве стала последней работой крупнейшего иконописца XVII века Фёдора Зубова.



*Московский Кремль.
Иконостас церкви
Воскресения
Словущего.
Резьба по дереву,
позолота.
Конец XVII –
начало XVIII в.*

*Изразцовая печь XVII века
в Престольной палате Теремного
дворца.*



Трапезная боярского дома. XVII в.

