

Тема: Население и политическая карта Африки.

7 класс

Цель:

- 1) познакомить с населением Африки.
- 2) узнать, где проживают народы
- 3) продолжить формирование навыков работы с картами.
- 4) воспитывать познавательный интерес учащихся.

Тип урока: урок изучения нового материала.

Оборудование:

- 1) физ. карта Африки
- 2) Политическая карта мира
- 3) компьютер, проектор, экран

План урока.

1. Орг. Момент.
2. Изучение нового материала.
3. Закрепление
4. Д/з

Ход урока.

1.

2. Мы изучили природную сторону самого жаркого на Земле материка-Африка. Его неповторимость и уникальность прослеживается в природных ландшафтах. (слайд №1)

? Что интересного мы узнали?

А что же нам еще необходимо узнать об этом материке. Кто придает колорит и разнообразие? Жители этого материка!

- Запись темы в тетрадь

Прежде чем начать разговор о населении вспомним, что вы знаете о населении Земли. (Сообщение 1-2 минуты).

? Что такое население?

Чему равна численность жителей Земли?

Что такое раса?

Сколько выделяется рас?

Каковы признаки рас?

Какие особенности относятся к этническим?

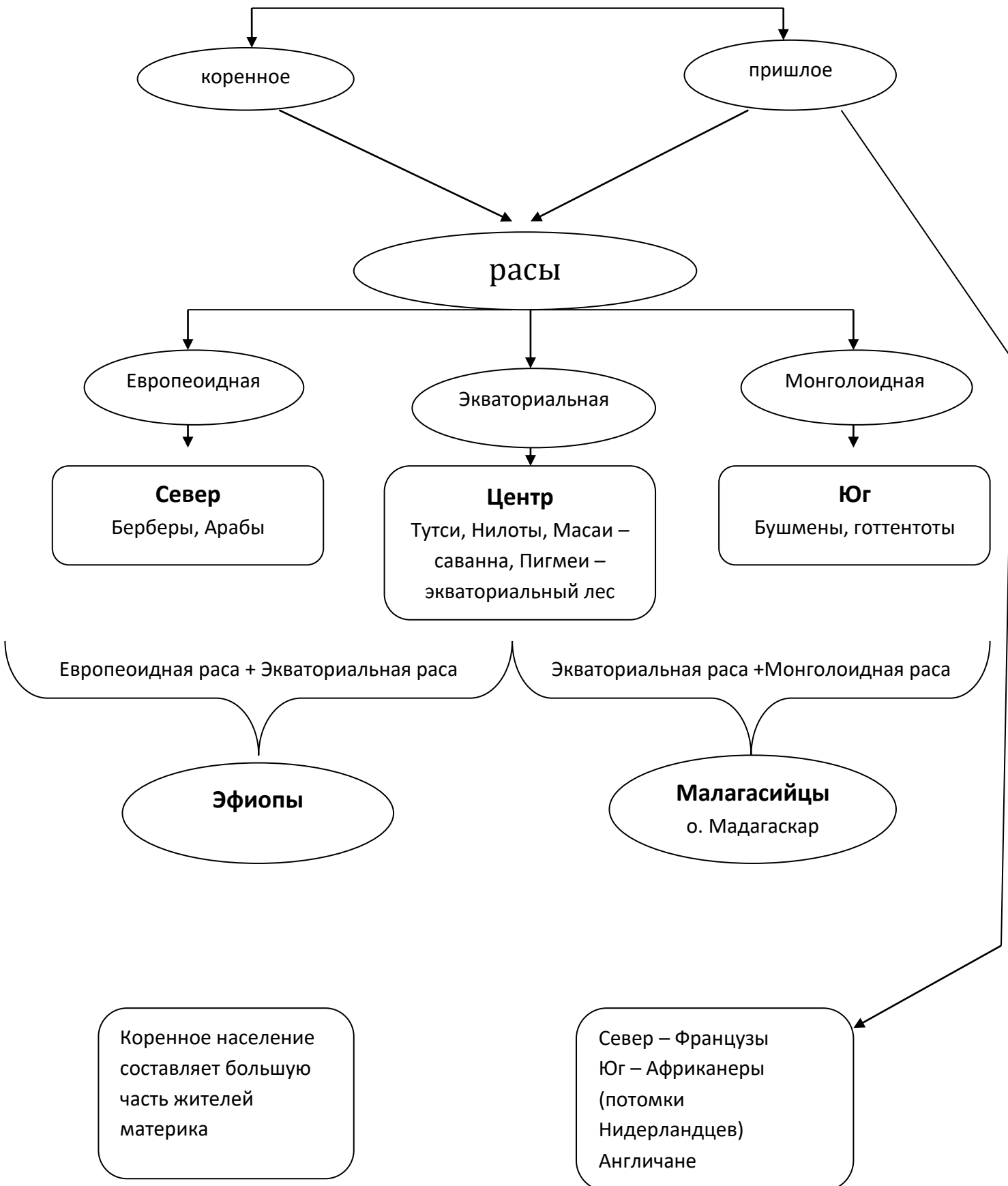
К нам пришли 3 телеграммы от жителей Земли и они просят узнать к какой расе они относятся по своим признакам.

(зачитать телеграммы)

Наши современные познания о населении создавались не сразу, они сложились постепенно и являются результатом многовековой работы бесчисленных поколений. Развитие знаний о населении совершались вместе с общим изучением природы, т. к. природа-народы связаны с историей прошлых веков. Африка, действительно- прародина человека. Наиболее древние останки предков человека и его орудия найдены в горных породах, возраст которых 27 млн. лет. (слайд 2,3,4,5)

Обратимся к населению Африки (работа по схеме)

Н Африки



К таблице.

На какие 2 группы делится Н материка?

Какие расы проживают?

Евр. р-араб. и бербер. язык, смуглая кожа, темные волосы, карие глаза, удлинённый череп, узкий нос, овальное лицо.

Экв.р.- имеются небольшие различия. Саванна - рост 180-200см, стройны и грациозны, очень темный цвет кожи. Лесн. Жители- 150см, цвет кожи менее темный, губы тонкие, широкий нос, коренасты.

Монг.р-желто-коричневый цвет кожи, широкое плоское лицо, что придает сход с монголоид. Низкорослы и тонкокостные.

Экв. р+ Монг.р.- более светлая кожа с красноватым оттенком, ближе к евр.

Проживают народы Африки по всей территории материка.

? Где издавна стремился поселиться человек на Земле?

Почему именно эти территории выбрали люди? (Атлас)

Действительно, расселение это очень сложный процесс, который зависит от многих причин – исторических, природных, экономических. Поэтому плотность Н не везде одинакова. Всего на материке проживают 1,2 млрд. чел.

Н крайне редко для такой площади.

? Определите территории с высокой плотностью Н?

? _ территории со средней и низкой плотностью Н?

Дельта Нила-1000км².

Сахара менее 1% всего населения.

Заселяя территории материка, народы Африки стремились создавать свою культуру.

? Какие государства известны, которые являются центром древней мировой культуры. (Египет, Алжир, Эфиопия).

До наших дней дожили памятники искусства. (слайд 6,7,8)

Египетские пирамиды, резьба по слоновой кости и красному дереву, скульптура из бронзы.

Музеи, театры, архитектура городов- это путь сочетания истории с новым временем. До сегодняшнего дня практически без изменения в некоторых государствах сохранились обряды праздников, африканские базары,

мелкие мастерские, напоминающие ремесленные. Жители этого континента с большим уважением относятся к памятникам минувшего времени.

Особый подъем африканская культура получила после освобождения от колониальной зависимости.

Работа с картой.

С начала средних веков Африка- колония.

В тетрадь! Колония- страна, лишенная политической и хозяйственной самостоятельности.

Страны Европы разделили между собой территории и превратили материк в колонии. Колонизаторы грабили страны, угнетали населения, вывозили ископаемые, население.

В начале XX в. в Африке было лишь два свободных государства - Либерия, Эфиопия.

Теперь на материке все страны независимы. Конец XX века-материк-колония превратился в материк независимых государств.

Интересен в Африке и быт населения, жизненный уклад, пословицы и поговорки.

Зулус- народы банту.

Пастух(зулус) стоит на одной ноге в безлюдной саванне, кругом только скот, он может так даже спать. Почему он так стоит?

Пословицы: не может роса соперничать с солнцем;
один гнилой банан испортит всю ветвь.

Интересны жилища!

Определи, где живут эти народы:

1. «Крыша нашего дома - небо, наше временное пристанище - фелидж, говорят туареги (Сахара).
2. Хижина пигмеев - листья, ветки, трава, стоит в лесу, строят женщины, они владельцы, а мужчины помощники.
3. Хижина на сваях – дом из папируса.

Интересна природа Африки, а еще интересен её житель. Колорит населения прослеживается по всему материалу. Его необычность, любовь к природе, прошлому, вот что придает ему неповторимость.

Практическая работа.

«Посели жителей на карте ». (Карта, атлас, население).

Мы изучили только маленький сюжет жизни этого материка, наиболее подробно мы познакомимся при дальнейшем изучении стран.

3. Закрепление по ходу изучения нового материала.
4. Д/з.